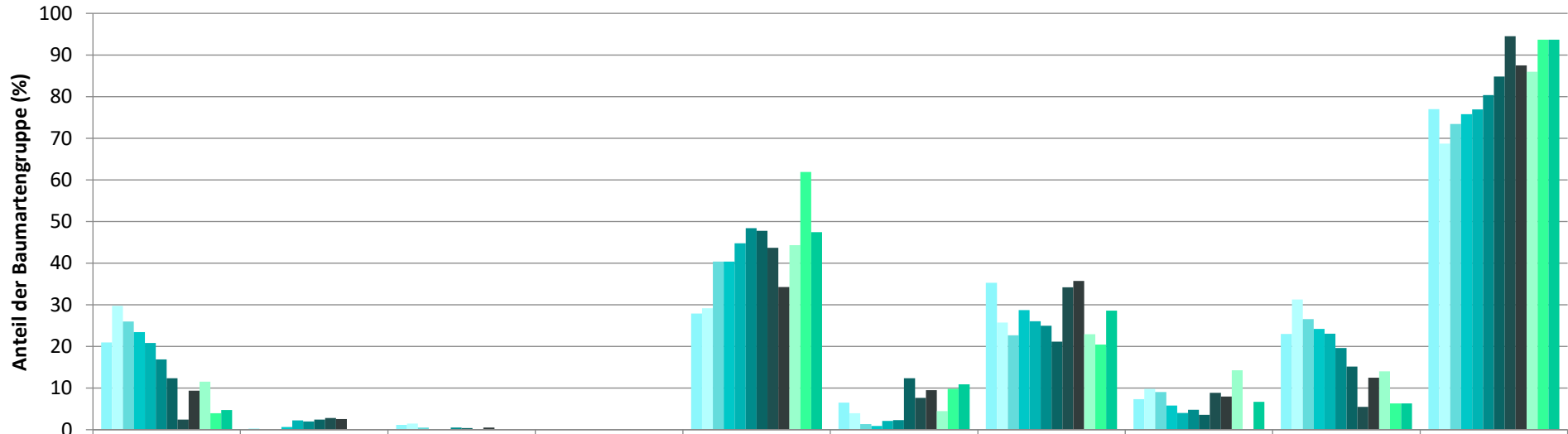


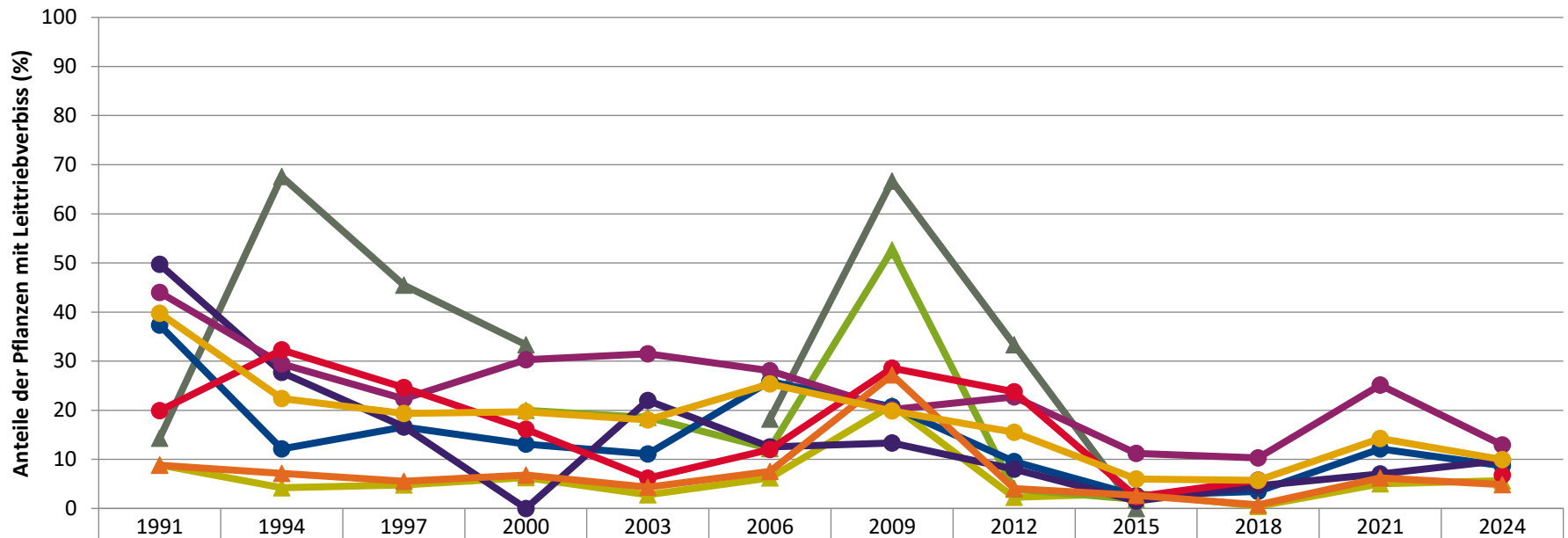
**Zeitreihe der Baumartenanteile der aufgenommenen Verjüngungspflanzen
Höhenbereich: ab 20 Zentimeter Höhe bis zur maximalen Verbisshöhe
Hegegemeinschaft 410 - Giechburg (Landkreis Bamberg)**



	Fichte	Tanne	Kiefer	sonst. Nadelholz	Buche	Eiche	Edellaubholz	sonst. Laubholz	Nadelholz ges.	Laubholz ges.
1991	21,0	0,2	1,1		27,9	6,5	35,3	7,3	23,0	77,0
1994	29,7	0,0	1,5		29,2	4,0	25,7	9,8	31,3	68,7
1997	26,0		0,5		40,4	1,3	22,7	9,0	26,6	73,4
2000	23,4	0,7	0,1		40,4	0,9	28,8	5,8	24,2	75,8
2003	20,8	2,3			44,8	2,1	26,0	4,0	23,1	76,9
2006	16,9	2,0	0,5		48,4	2,3	25,0	4,8	19,6	80,4
2009	12,4	2,4	0,4		47,7	12,4	21,1	3,6	15,2	84,8
2012	2,4	2,8	0,2	0,1	43,7	7,7	34,2	8,9	5,5	94,5
2015	9,4	2,6	0,5	0,0	34,3	9,5	35,8	8,0	12,5	87,5
2018	11,5			0,0	44,4	4,5	22,9	14,3	14,0	86,0
2021	4,0			0,0	61,9	9,8	20,4		6,3	93,7
2024	4,7				47,5	10,9	28,6	6,7	6,3	93,7

Baumartengruppe

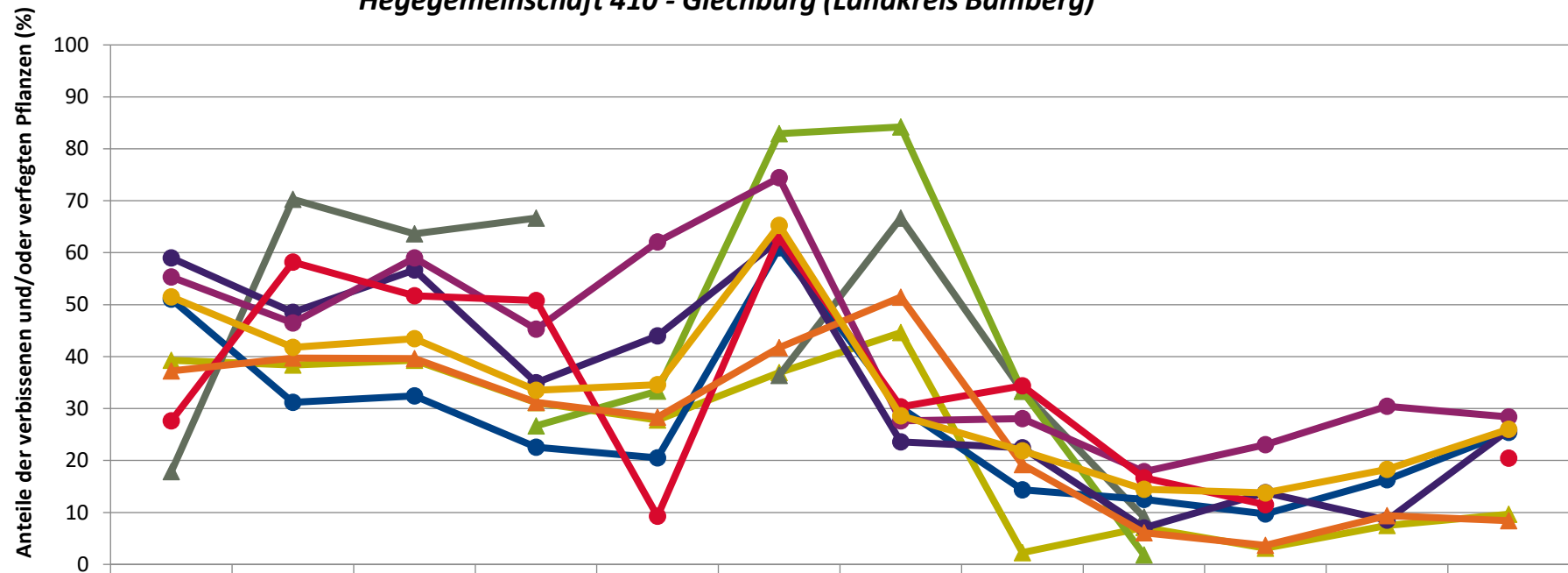
**Zeitreihe der Anteile der Pflanzen mit Leittriebverbiss: Höhenbereich ab 20 Zentimeter bis zur maximalen Verbisshöhe
Hegegemeinschaft 410 - Giechburg (Landkreis Bamberg)**



	1991	1994	1997	2000	2003	2006	2009	2012	2015	2018	2021	2024
▲ Fichte	8,9	4,2	4,8	6,3	2,8	6,2	21,0	2,3	3,0	0,4	5,0	5,6
▲ Tanne				20,0	18,5	12,2	52,6	3,9	1,9			
▲ Kiefer	14,3	67,6	45,5	33,3		18,2	66,7	33,3	0,0			
● Buche	37,3	12,1	16,6	13,1	11,1	25,9	20,7	9,5	2,6	3,5	12,1	8,7
● Eiche	49,7	27,7	16,7	0,0	22,0	12,5	13,3	8,0	1,5	4,6	7,0	9,8
● Edellaub.	44,0	29,4	22,4	30,3	31,5	28,1	20,1	22,7	11,2	10,3	25,1	12,9
● sonst. Laub.	19,9	32,3	24,6	16,2	6,2	12,0	28,6	23,8	2,4	5,8		6,8
▲ Nadelbäume	8,8	7,1	5,5	6,8	4,3	7,5	27,2	4,0	2,7	0,7	6,3	4,8
● Laubbäume	39,8	22,4	19,4	19,7	18,0	25,4	19,8	15,5	6,0	5,7	14,2	10,0

Jahr

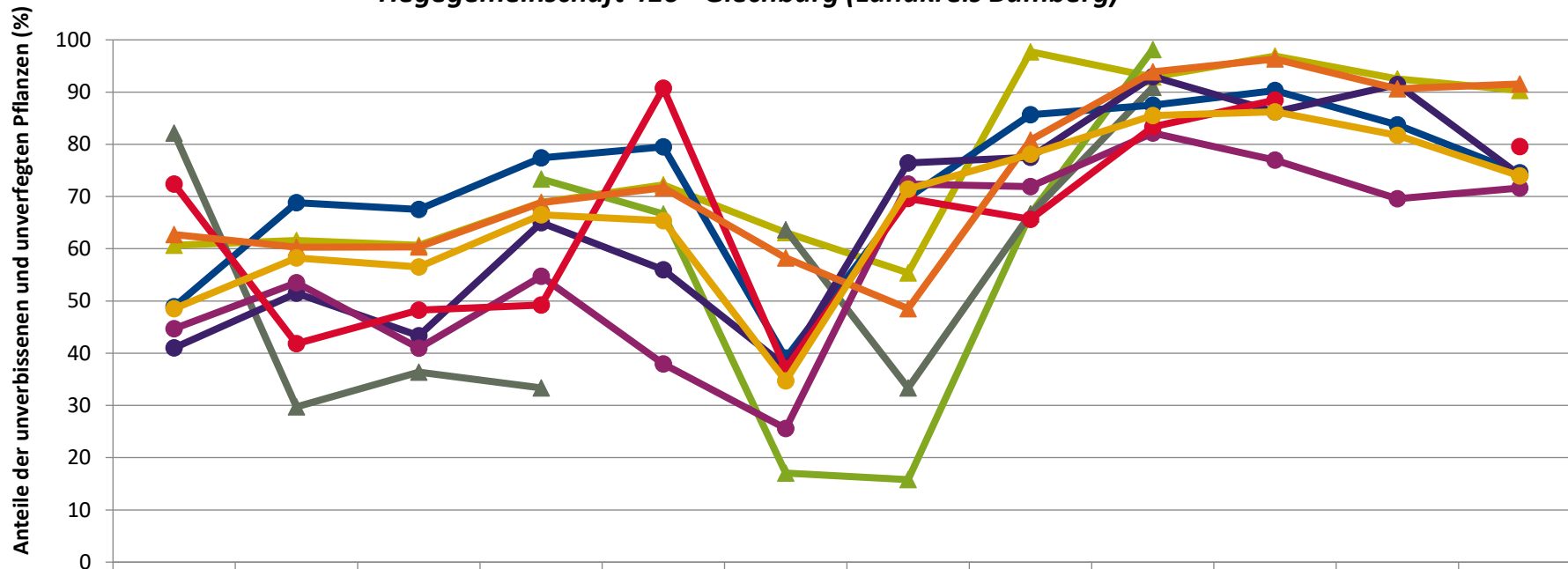
**Zeitreihe der Anteile der Pflanzen mit Verbiss und/oder Fegeschäden
Höhenbereich: ab 20 Zentimeter bis zur maximalen Verbisshöhe
Hegegemeinschaft 410 - Giechburg (Landkreis Bamberg)**



	1991	1994	1997	2000	2003	2006	2009	2012	2015	2018	2021	2024
—▲— Fichte	39,3	38,4	39,3	31,1	27,8	36,9	44,6	2,3	7,1	3,1	7,5	9,7
—▲— Kiefer	17,9	70,3	63,6	66,7		36,4	66,7	33,3	9,1			
—▲— Tanne				26,7	33,3	82,9	84,2	33,3	1,9			
—●— Buche	51,1	31,2	32,5	22,6	20,5	60,9	30,2	14,4	12,5	9,7	16,3	25,4
—●— Eiche	59,0	48,5	56,7	35,0	44,0	62,5	23,6	22,5	7,0	13,8	8,5	25,9
—●— Edellaub.	55,3	46,5	59,0	45,3	62,1	74,4	27,6	28,1	17,8	23,0	30,4	28,4
—●— sonst. Laub.	27,6	58,2	51,7	50,8	9,3	63,0	30,4	34,4	16,7	11,5		20,5
—▲— Nadelbäume	37,3	39,7	39,6	31,2	28,3	41,7	51,5	19,2	6,1	3,7	9,4	8,4
—●— Laubbäume	51,5	41,8	43,5	33,5	34,6	65,3	28,6	21,9	14,5	13,8	18,3	26,0

Jahr

**Zeitreihe der Anteile der Pflanzen ohne Verbiss und ohne Fegeschäden
Höhenbereich: ab 20 Zentimeter bis zur maximalen Verbisshöhe
Hegegemeinschaft 410 - Giechburg (Landkreis Bamberg)**



	1991	1994	1997	2000	2003	2006	2009	2012	2015	2018	2021	2024
—▲— Fichte	61	62	61	69	72	63	55	98	93	97	93	90
—▲— Tanne				73	67	17	16	67	98			
—▲— Kiefer	82	30	36	33		64	33	67	91			
—●— Buche	49	69	68	77	80	39	70	86	88	90	84	75
—●— Eiche	41	51	43	65	56	38	76	78	93	86	91	74
—●— Edellaub.	45	54	41	55	38	26	72	72	82	77	70	72
—●— sonst. Laub.	72	42	48	49	91	37	70	66	83	88		80
—▲— Nadelbäume	63	60	60	69	72	58	49	81	94	96	91	92
—●— Laubbäume	49	58	57	67	65	35	71	78	86	86	82	74

Jahr

Auswertung der Verjüngungsinventur 2024 für die Hegegemeinschaft 410 - Giechburg (Landkreis Bamberg)
Anzahl der erfassten Verjüngungsflächen: 40, davon ungeschützt: 34, teilweise geschützt: 1, vollständig geschützt: 5

Verjüngungspflanzen ab 20 Zentimeter Höhe bis zur maximalen Verbisshöhe

Baumartengruppe	Aufgenommene Pflanzen insgesamt		Pflanzen ohne Verbiss und ohne Fegeschaden		Pflanzen mit Verbiss und/oder Fegeschaden		Pflanzen mit Leittriebverbiss		Pflanzen mit Verbiss im oberen Drittel		Pflanzen mit Fegeschaden	
	Anzahl	Anteil (%)	Anzahl	Anteil (%)	Anzahl	Anteil (%)	Anzahl	Anteil (%)	Anzahl	Anteil (%)	Anzahl	Anteil (%)
Fichte	124	4,7	112	90,3	12	9,7	7	5,6	12	9,7	0	0,0
Tanne	41	1,6	39	95,1	2	4,9	1	2,4	2	4,9	0	0,0
Kiefer	1	0,0	1	100,0	0	0,0	0	0,0	0	0,0	0	0,0
Sonst. Nadelholz	0	0,0	0	0,0	0	0,0	0	0,0	0	0,0	0	0,0
Nadelholz gesamt	166	6,3	152	91,6	14	8,4	8	4,8	14	8,4	0	0,0
Buche	1246	47,5	929	74,6	317	25,4	108	8,7	317	25,4	0	0,0
Eiche	286	10,9	212	74,1	74	25,9	28	9,8	74	25,9	0	0,0
Edellaubholz	751	28,6	538	71,6	213	28,4	97	12,9	212	28,2	1	0,1
Sonst. Laubholz	176	6,7	140	79,5	36	20,5	12	6,8	35	19,9	1	0,6
Laubholz gesamt	2459	93,7	1819	74,0	640	26,0	245	10,0	638	25,9	2	0,1
Alle Baumarten	2625	100,0	1971	75,1	654	24,9	253	9,6	652	24,8	2	0,1

Verjüngungspflanzen kleiner 20 Zentimeter Höhe

Baumartengruppe	Aufgenommene Pflanzen insgesamt		Pflanzen ohne Verbiss im oberen Drittel		Pflanzen mit Verbiss im oberen Drittel	
	Anzahl	Anteil (%)	Anzahl	Anteil (%)	Anzahl	Anteil (%)
Fichte	14	2,1	13	92,9	1	7,1
Tanne	9	1,3	8	88,9	1	11,1
Kiefer	0	0,0	0	0,0	0	0,0
Sonst. Nadelholz	0	0,0	0	0,0	0	0,0
Nadelholz gesamt	23	3,4	21	91,3	2	8,7
Buche	114	17,0	103	90,4	11	9,6
Eiche	190	28,4	147	77,4	43	22,6
Edellaubholz	325	48,5	257	79,1	68	20,9
Sonst. Laubholz	18	2,7	18	100,0	0	0,0
Laubholz gesamt	647	96,6	525	81,1	122	18,9
Alle Baumarten	670	100,0	546	81,5	124	18,5

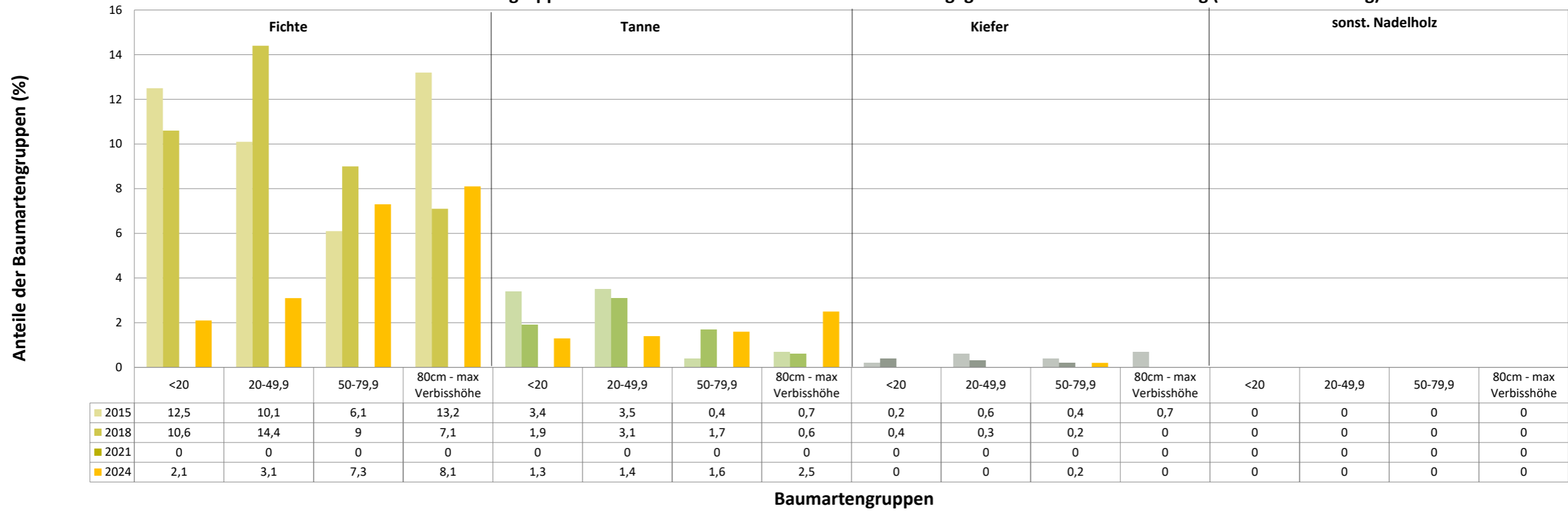
Verjüngungspflanzen über Verbisshöhe (Erhebung von Fegeschäden)

Baumartengruppe	Aufgenommene Pflanzen insgesamt		Pflanzen ohne Fegeschaden		Pflanzen mit Fegeschaden	
	Anzahl	Anteil (%)	Anzahl	Anteil (%)	Anzahl	Anteil (%)
Fichte	3	1,3	3	100,0	0	0,0
Tanne	4	1,8	4	100,0	0	0,0
Kiefer	0	0,0	0	0,0	0	0,0
Sonst. Nadelholz	1	0,4	1	100,0	0	0,0
Nadelholz gesamt	8	3,6	8	100,0	0	0,0
Buche	158	70,5	155	98,1	3	1,9
Eiche	11	4,9	10	90,9	1	9,1
Edellaubholz	37	16,5	36	97,3	1	2,7
Sonst. Laubholz	10	4,5	10	100,0	0	0,0
Laubholz gesamt	216	96,4	211	97,7	5	2,3
Alle Baumarten	224	100,0	219	97,8	5	2,2

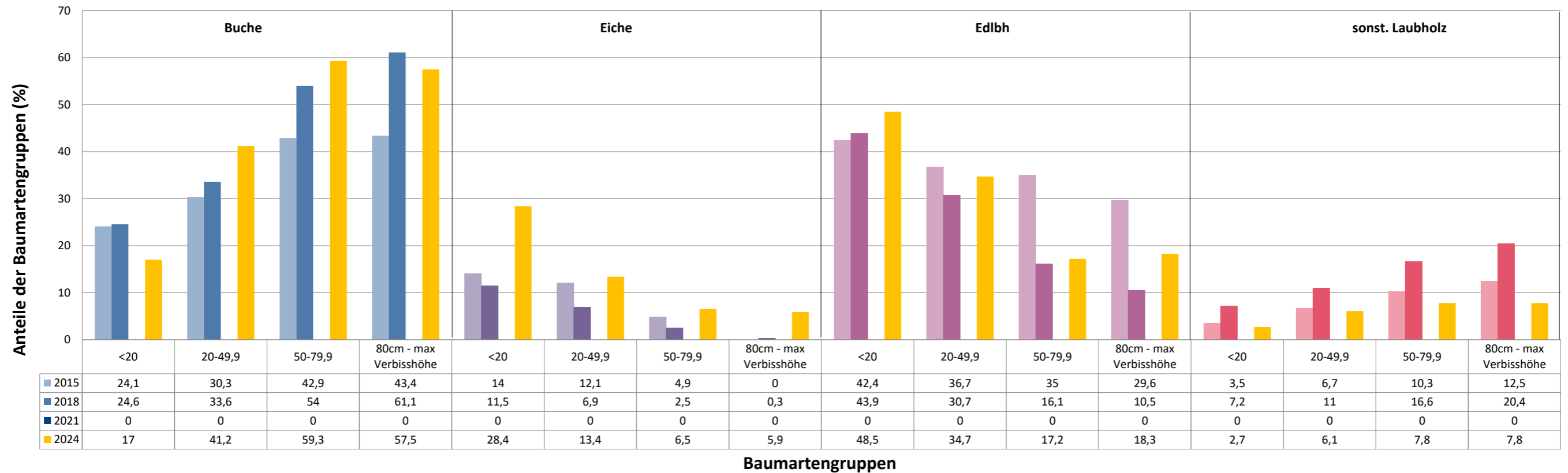
**Anteile der Baumartengruppen in den verschiedenen Höhenstufen
Verteilung der Pflanzen ab 20 Zentimeter bis zur maximalen Verbisshöhe auf drei Höhenstufen
Hegegemeinschaft 410 - Giechburg (Landkreis Bamberg)**

Baumartengruppe	Aufgenommene Pflanzen insgesamt						Pflanzen ohne Verbiss und ohne Fegeschaden						Pflanzen mit Verbiss und/oder Fegeschaden					
	20 - 49,9 cm		50 - 79,9 cm		80 cm - max. Verbisshöhe		20 - 49,9 cm		50 - 79,9 cm		80 cm - max. Verbisshöhe		20 - 49,9 cm		50 - 79,9 cm		80 cm - max. Verbisshöhe	
	Anzahl	Anteil (%)	Anzahl	Anteil (%)	Anzahl	Anteil (%)	Anzahl	Anteil (%)	Anzahl	Anteil (%)	Anzahl	Anteil (%)	Anzahl	Anteil (%)	Anzahl	Anteil (%)	Anzahl	Anteil (%)
Fichte	53	3,1	45	7,3	26	8,1	44	83,0	42	93,3	26	100,0	9	17,0	3	6,7	0	0,0
Tanne	23	1,4	10	1,6	8	2,5	22	95,7	9	90,0	8	100,0	1	4,3	1	10,0	0	0,0
Kiefer	0	0,0	1	0,2	0	0,0	0	0,0	1	100,0	0	0,0	0	0,0	0	0,0	0	0,0
Sonstiges Nadelholz	0	0,0	0	0,0	0	0,0	0	0,0	0	0,0	0	0,0	0	0,0	0	0,0	0	0,0
Nadelholz gesamt	76	4,5	56	9,1	34	10,6	66	86,8	52	92,9	34	100,0	10	13,2	4	7,1	0	0,0
Buche	696	41,2	365	59,3	185	57,5	491	70,5	269	73,7	169	91,4	205	29,5	96	26,3	16	8,6
Eiche	227	13,4	40	6,5	19	5,9	172	75,8	24	60,0	16	84,2	55	24,2	16	40,0	3	15,8
Edellaubholz	586	34,7	106	17,2	59	18,3	430	73,4	64	60,4	44	74,6	156	26,6	42	39,6	15	25,4
Sonstiges Laubholz	103	6,1	48	7,8	25	7,8	83	80,6	38	79,2	19	76,0	20	19,4	10	20,8	6	24,0
Laubholz gesamt	1612	95,5	559	90,9	288	89,4	1176	73,0	395	70,7	248	86,1	436	27,0	164	29,3	40	13,9
Alle Baumarten	1688	100,0	615	100,0	322	100,0	1242	73,6	447	72,7	282	87,6	446	26,4	168	27,3	40	12,4

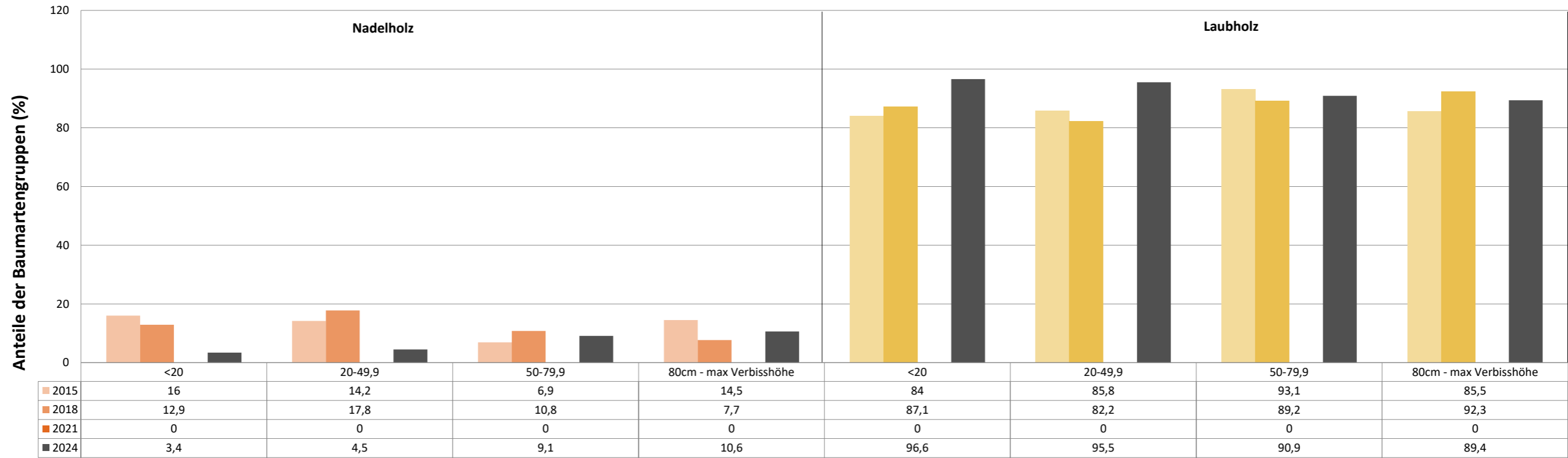
Anteile der Baumartengruppen in verschiedenen Höhenstufen für die die Hegegemeinschaft 410 - Giechburg (Landkreis Bamberg)



Anteile der Baumartengruppen in verschiedenen Höhenstufen für die die Hegegemeinschaft 410 - Giechburg (Landkreis Bamberg)



Anteile der Baumartengruppen in verschiedenen Höhenstufen für die die Hegegemeinschaft 410 - Giechburg (Landkreis Bamberg)



Baumartengruppen